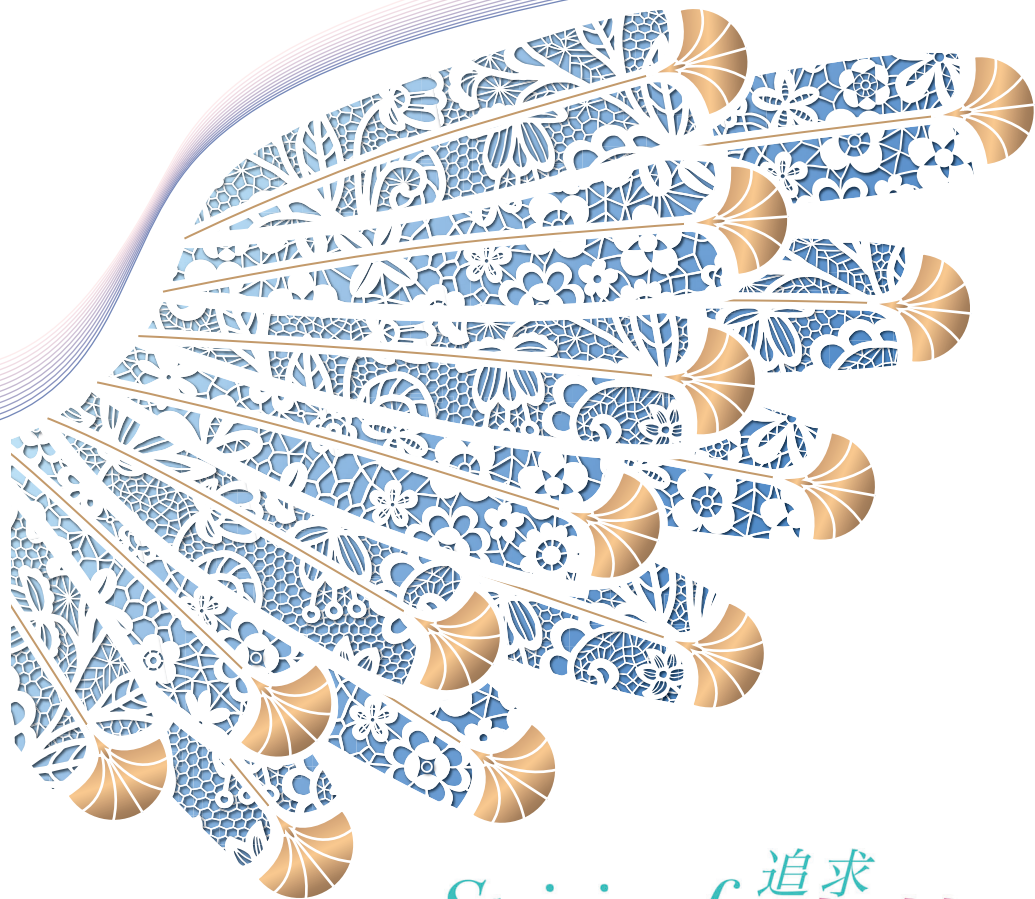




Embry Holdings Limited 安莉芳控股有限公司


於開曼群島註冊成立之有限公司
股份代號: 1388



追求
Striving for 卓越
Excellence

2020 中期報告

目錄

- 
- 2 公司資料
未經審核簡明綜合財務報表
 - 3 收益表
 - 4 全面收益表
 - 5 財務狀況表
 - 7 權益變動表
 - 9 現金流量表
 - 10 簡明綜合財務報表附註
 - 27 管理層討論及分析
 - 36 其他資料
 - 41 獨立審閱報告



公司資料

董事及董事委員會

董事

執行董事

鄭敏泰(主席)
鄭碧浩(行政總裁)
岳明珠
鄭傳全
鹿群

獨立非執行董事

劉紹基
李均雄
李天生

董事委員會

審核委員會

劉紹基(主席)
李均雄
李天生

薪酬委員會

李均雄(主席)
鄭碧浩
劉紹基
李天生

提名委員會

李天生(主席)
鄭碧浩
劉紹基
李均雄

合規主任

陳曦

公司秘書

蘇嘉敏

註冊辦事處

Cricket Square
Hutchins Drive
P. O. Box 2681
Grand Cayman KY1-1111
Cayman Islands

總辦事處及主要營業地點

香港
新界葵涌
大連排道200號
偉倫中心2期7樓

主要往來銀行

恒生銀行有限公司
恒生銀行(中國)有限公司
南洋商業銀行有限公司
香港上海滙豐銀行有限公司
滙豐銀行(中國)有限公司
中國銀行股份有限公司
中國建設銀行股份有限公司
招商銀行股份有限公司

法律顧問

香港法例：

趙不渝 馬國強律師事務所

中國法例：

廣東恒益律師事務所
國浩律師(濟南)事務所
中倫律師事務所

核數師

安永會計師事務所
香港
中環添美道1號
中信大廈22樓

股份過戶登記處

於開曼群島的主要股份過戶登記處

SMP Partners (Cayman) Limited
Royal Bank House-3rd Floor
24 Shedden Road, P.O. Box 1586
Grand Cayman KY1-1110
Cayman Islands

於香港的股份過戶登記分處

卓佳證券登記有限公司
香港
皇后大道東183號
合和中心54樓

投資者關係

iPR 奧美公關

網址

www.embrygroup.com

股份代號

1388

未經審核簡明綜合財務報表

安莉芳控股有限公司(「本公司」)董事會(「董事會」或「董事」)欣然提呈本公司及其附屬公司(統稱「本集團」)截至二零二零年六月三十日止六個月之未經審核簡明綜合業績、連同二零一九年同期之未經審核比較數字及下文所載之有關說明附註。該等簡明綜合業績未經審核，惟已經本公司審核委員會及本公司外聘核數師審閱。

簡明綜合收益表

截至二零二零年六月三十日止六個月

	附註	截至六月三十日止六個月	
		二零二零年 千港元 (未經審核)	二零一九年 千港元 (未經審核)
收益	3	784,956	1,199,358
銷售成本		(226,016)	(264,606)
毛利		558,940	934,752
其他收入及收益，淨額	4	19,612	35,523
銷售及分銷開支		(452,028)	(738,912)
行政開支		(83,255)	(120,404)
使用權資產減值		(33,386)	—
其他開支	5	(27,778)	(3,290)
融資成本	6	(13,136)	(12,710)
除稅前溢利／(虧損)	7	(31,031)	94,959
所得稅開支	8	(7,682)	(27,560)
本公司擁有人應佔期內溢利／(虧損)		(38,713)	67,399
本公司擁有人應佔每股盈利／(虧損)	10		
— 基本(港仙)		(9.16)	15.96
— 攤薄(港仙)		(9.16)	15.96

簡明綜合全面收益表

截至二零二零年六月三十日止六個月

	截至六月三十日止六個月	
	二零二零年 千港元 (未經審核)	二零一九年 千港元 (未經審核)
期內溢利／(虧損)	(38,713)	67,399
其他全面收入／(開支)		
於其後期間可能重新分類至損益的		
其他全面收入／(開支)：		
折算境外營運所產生之匯兌差額	(55,735)	107
期內其他全面收入／(開支)，扣除稅項	(55,735)	107
本公司擁有人應佔期內全面收入／(開支)總額	(94,448)	67,506

簡明綜合財務狀況表

二零二零年六月三十日

	附註	二零二零年 六月三十日 千港元 (未經審核)	二零一九年 十二月三十一日 千港元 (經審核)
非流動資產			
物業、廠房及設備	12	1,077,188	1,119,462
投資物業		393,079	403,126
使用權資產		200,022	293,381
其他資產		393,846	402,697
遞延稅項資產		73,538	92,306
按金及其他應收款項		29,337	25,031
非流動資產總值		2,167,010	2,336,003
流動資產			
存貨		632,649	792,354
應收貿易賬款	13	82,089	79,814
預付款項、按金及其他應收款項		68,855	95,686
可收回稅項		-	409
現金及現金等價物		361,091	200,230
流動資產總值		1,144,684	1,168,493
流動負債			
應付貿易賬款	14	35,838	52,723
計息銀行借款	15	130,460	125,566
租賃負債		63,612	90,449
應付稅項		5,305	4,409
其他應付款項、應計款項	16	193,885	225,460
流動負債總值		429,100	498,607
流動資產淨值		715,584	669,886
總資產減流動負債		2,882,594	3,005,889

簡明綜合財務狀況表 (續)

二零二零年六月三十日

	附註	二零二零年 六月三十日 千港元 (未經審核)	二零一九年 十二月三十一日 千港元 (經審核)
非流動負債			
計息銀行借款	15	464,411	432,614
租賃負債		42,036	68,661
遞延負債		-	414
遞延稅項負債		130,334	154,925
其他應付款項	16	3,658	-
非流動負債總值		640,439	656,614
資產淨值		2,242,155	2,349,275
權益			
本公司擁有人應佔權益			
股本		4,224	4,224
儲備		2,237,931	2,345,051
總權益		2,242,155	2,349,275

簡明綜合權益變動表

截至二零二零年六月三十日止六個月

	本公司擁有人應佔									
	儲備									
	股本	股份溢價賬	實繳盈餘	資產重估儲備	企業發展及法定儲備金	匯兌波動儲備	商譽儲備	保留溢利	總儲備	總權益
千港元	千港元	千港元	千港元	千港元	千港元	千港元	千港元	千港元	千港元	千港元
於二零二零年一月一日 (經審核)	4,224	386,512	122,610	15,060	189,101	(95,733)	(3,168)	1,730,669	2,345,051	2,349,275
期內虧損	-	-	-	-	-	-	-	(38,713)	(38,713)	(38,713)
折算境外營運所產生之 匯兌差額	-	-	-	-	-	(55,735)	-	-	(55,735)	(55,735)
期內全面收入總額	-	-	-	-	-	(55,735)	-	(38,713)	(94,448)	(94,448)
宣派二零一九年末期股息 (附註11)	-	-	-	-	-	-	-	(12,672)	(12,672)	(12,672)
於二零二零年六月三十日 (未經審核)	4,224	386,512	122,610	15,060	189,101	(151,468)	(3,168)	1,679,284	2,237,931	2,242,155

簡明綜合權益變動表 (續)

截至二零二零年六月三十日止六個月

	本公司擁有人應佔									
	儲備									總權益
	股本	股份溢價賬	實繳盈餘	資產重估儲備	企業發展及法定儲備金	匯兌波動儲備	商譽儲備	保留溢利	總儲備	
千港元	千港元	千港元	千港元	千港元	千港元	千港元	千港元	千港元	千港元	
於二零一九年一月一日 (經審核)	4,224	386,512	122,610	12,251	180,593	(68,175)	(3,168)	1,696,872	2,327,495	2,331,719
期內溢利	-	-	-	-	-	-	-	67,399	67,399	67,399
折算境外營運所產生之 匯兌差額	-	-	-	-	-	107	-	-	107	107
期內全面收入總額	-	-	-	-	-	107	-	67,399	67,506	67,506
宣派二零一八年末期股息 (附註11)	-	-	-	-	-	-	-	(29,569)	(29,569)	(29,569)
轉自保留溢利	-	-	-	-	11,248	-	-	(11,248)	-	-
於二零一九年六月三十日 (未經審核)	4,224	386,512	122,610	12,251	191,841	(68,068)	(3,168)	1,723,454	2,365,432	2,369,656

簡明綜合現金流量表

截至二零二零年六月三十日止六個月

	截至六月三十日止六個月	
	二零二零年 千港元 (未經審核)	二零一九年 千港元 (未經審核)
經營活動所得之現金流量淨額	236,622	95,476
投資活動之現金流量		
已收利息	453	613
購置物業、廠房及設備項目	(20,379)	(66,159)
出售物業、廠房及設備項目之所得款項	23	90
投資活動之現金流出淨額	(19,903)	(65,456)
融資活動之現金流量		
新增銀行借款	62,000	187,218
償還銀行借款	(24,568)	(84,335)
償還租賃負債	(55,822)	(38,924)
已付股息	(12,672)	(29,569)
已付利息	(13,136)	(9,041)
融資活動之現金流入／(流出)淨額	(44,198)	25,349
現金及現金等價物之增加淨額	172,521	55,369
期初之現金及現金等價物	200,230	158,414
匯率變動之影響，淨額	(11,660)	522
期末之現金及現金等價物	361,091	214,305
現金及現金等價物結餘之分析		
現金及銀行結餘	229,158	214,305
於購入時原到期日為少於三個月之 無抵押定期存款	131,933	—
於簡明綜合財務狀況表所列之現金及現金等價物	361,091	214,305

簡明綜合財務報表附註

1. 公司資料

本公司於二零零六年八月二十九日根據開曼群島第22章公司法(一九六一年法例三，經綜合及修訂)於開曼群島註冊成立為獲豁免有限公司。本公司的註冊辦事處地址為Cricket Square, Hutchins Drive, P. O. Box 2681, Grand Cayman KY1-1111, Cayman Islands，而本公司的主要營業地點為香港新界葵涌大連排道200號偉倫中心二期7樓。

本公司為Harmonious World Limited(「Harmonious World」)的附屬公司，Harmonious World於英屬處女群島註冊成立，董事認為Harmonious World為本公司的最終控股公司。

2.1 編製基準

截至二零二零年六月三十日止六個月之簡明綜合財務報表已根據香港聯合交易所有限公司證券上市規則(「上市規則」)之適用披露規定及香港會計師公會(「香港會計師公會」)頒佈之香港會計準則(「香港會計準則」)第34號中期財務報告編製。

此簡明綜合中期財務報表並不包括全年財務報表所需披露的全部資料，並應與本集團截至二零一九年十二月三十一日止年度之經審核綜合財務報表一併閱讀。

簡明綜合財務報表已根據歷史成本基準編製，除投資物業以公平值計量。

2.2 會計政策變動

編製簡明綜合財務報表所採納之會計政策與編製截至二零一九年十二月三十一日止年度本集團年度綜合財務報表時所應用者一致，除就本期間財務資料首次採納以下經修訂香港財務報告準則(「香港財務報告準則」)外。

香港財務報告準則第3號修訂	業務的定義
香港財務報告準則第9號、 香港會計準則第39號及 香港財務報告準則第7號修訂	利率基準改革
香港財務報告準則第16號修訂	與2019冠狀病毒(COVID-19)疫情相關的租金優惠(提早採納)
香港會計準則第1號及 香港會計準則第8號修訂	重大性的定義

簡明綜合財務報表附註 (續)

2.2 會計政策變動 (續)

除下文所述之香港財務報告準則第16號之修訂影響外，採納經修訂香港財務報告準則並未對目前或過往會計期間已獲編製及呈列之業績及財務狀況造成重大影響。

香港財務報告準則第16號之修訂

香港財務報告準則第16號之修訂為承租人提供一個實際可行的權宜方法以選擇就COVID-19疫情的直接後果產生的租金寬免不應用租賃修改會計處理。該實際可行權宜方法僅適用於COVID-19疫情直接後果產生的租金寬免，且僅當(i)租賃付款的變動使租賃代價有所修改，而經修改的代價與緊接變動前租賃代價大致相同，或少於緊接變動前租賃代價；(ii)租賃付款的任何減幅僅影響原到期日為二零二一年六月三十日或之前的付款；及(iii)租賃的其他條款及條件並無實質變動。該修訂於二零二零年六月一日或之後開始的年度期間追溯有效，允許提早應用。

截至二零二零年六月三十日止期間，本集團辦公處所及門店租賃的若干每月租賃付款因COVID-19疫情而獲出租人減少或豁免，租賃條款並無其他變動。本集團已於二零二零年一月一日提早採納該修訂，並選擇不對截至二零二零年六月三十日止期間因COVID-19疫情而獲出租人授出的所有租賃減免應用租賃修改會計處理。因此，租金減免產生的租賃付款減少6,866,000港元已透過終止確認部分租賃負債及計入截至二零二零年六月三十日止期間收益表而入賬列為可變租賃付款。

簡明綜合財務報表附註 (續)

3. 收益及分部資料

收入分析如下：

	截至六月三十日止六個月	
	二零二零年 千港元 (未經審核)	二零一九年 千港元 (未經審核)
來自客戶合約的收益		
銷售貨品	784,956	1,199,358

來自客戶合約的分類收益資料

	截至六月三十日止六個月	
	二零二零年 千港元 (未經審核)	二零一九年 千港元 (未經審核)
業務活動		
銷售專櫃	467,026	866,306
零售店鋪	82,278	125,970
網上銷售及批發	228,637	204,062
原設計製造商(「ODM」)	7,015	3,020
來自客戶合約總收益	784,956	1,199,358

簡明綜合財務報表附註(續)

3. 收益及分部資料(續)

來自客戶的分類收益資料(續)

	截至六月三十日止六個月	
	二零二零年 千港元 (未經審核)	二零一九年 千港元 (未經審核)
品牌		
安莉芳	356,753	549,596
芬狄詩	182,502	290,050
其他	238,686	356,692
ODM產品	7,015	3,020
來自客戶合約總收益	784,956	1,199,358
產品		
女性內衣	689,289	1,063,653
睡衣	73,521	86,006
泳衣	11,989	41,253
ODM產品	7,015	3,020
其他產品	3,142	5,426
來自客戶合約總收益	784,956	1,199,358
地區市場		
中國大陸	756,559	1,162,732
香港	21,382	33,606
其他	7,015	3,020
來自客戶合約總收益	784,956	1,199,358

簡明綜合財務報表附註 (續)

4. 其他收入及收益，淨額

	截至六月三十日止六個月	
	二零二零年 千港元 (未經審核)	二零一九年 千港元 (未經審核)
其他收入		
補貼收入*	15,520	21,031
投資物業經營租賃的租金收入總額：		
其他租賃款項，包括固定款項	8,070	9,210
不取決於指數或利率的可變租賃款項	148	305
非即期應收款項的利息增加	636	1,217
銀行利息收入	453	613
終止租賃之收益	347	–
其他	1,337	2,572
	26,511	34,948
收益／(損失)，淨額		
匯兌差異，淨額	(3,822)	(1,425)
投資物業公平值變動	(3,077)	2,000
	(6,899)	575
	19,612	35,523

* 此收入並無涉及任何未達成之條件或或然事項。

簡明綜合財務報表附註 (續)

5. 其他開支

	截至六月三十日止六個月	
	二零二零年 千港元 (未經審核)	二零一九年 千港元 (未經審核)
出售／撤銷物業、廠房及設備項目之虧損，淨額	2	69
慈善捐款	1,124	3,086
按金之撤銷	-	135
離職協議金	26,652	-
	27,778	3,290

6. 融資成本

	截至六月三十日止六個月	
	二零二零年 千港元 (未經審核)	二零一九年 千港元 (未經審核)
計息銀行借款利息	9,771	9,041
租賃負債利息	3,365	3,669
	13,136	12,710

簡明綜合財務報表附註 (續)

7. 除稅前溢利／(虧損)

本集團之除稅前溢利／(虧損)已扣除／(計入)：

	截至六月三十日止六個月	
	二零二零年 千港元 (未經審核)	二零一九年 千港元 (未經審核)
已售存貨成本	226,016	264,606
固定資產之折舊	38,133	40,089
使用權資產之折舊	59,960	40,313
應收貿易賬款回撥	(1,030)	(2,119)
不計入租賃負債的租賃款項	121,594	271,084
廣告及櫃位裝飾開支	21,935	73,394
慈善捐款	1,124	3,086
使用權資產減值*	33,386	–
終止租賃之收益	(347)	–
非即期應收款項的利息增加	(636)	(1,217)

* 截至二零二零年六月三十日止期間，減值虧損33,386,000港元指若干表現欠佳門店的使用權資產賬面值撇減至其可收回金額。於二零二零年六月三十日的估計可收回金額乃按使用貼現率14%估計的使用價值金額釐定。

8. 所得稅

香港利得稅乃根據期內估計在香港產生之應課稅溢利，按16.5%(二零一九年：16.5%)之稅率作出撥備。其他地方應課稅溢利之稅項已按本集團經營業務地區之目前稅率計算。

	截至六月三十日止六個月	
	二零二零年 千港元 (未經審核)	二零一九年 千港元 (未經審核)
即期稅項 — 中國大陸	11,780	38,538
遞延	(4,098)	(10,978)
期內之總稅項支出	7,682	27,560

簡明綜合財務報表附註 (續)

9. 有關連人士交易

- (a) 除該等簡明綜合財務報表其他部份所述之交易外，本集團於期內與有關連人士進行之重大交易如下：

	附註	截至六月三十日止六個月	
		二零二零年 千港元 (未經審核)	二零一九年 千港元 (未經審核)
持續交易			
向關連公司購買櫃位及店舖之傢俬 及裝修服務以及各類型模具	(i)	2,340	7,263
本公司董事收取倉庫之租金開支	(ii)	168	159

附註：

- (i) 分別向本公司執行董事鄭傳全先生所控制之關連公司多思維五金塑料製品(深圳)有限公司及常州多思維家俱裝飾工程有限公司以及本公司執行董事鄭傳全先生的親屬所控制的關連公司新思維實業(深圳)有限公司購買櫃位及店舖之傢俬及裝修服務以及各類型模具條款與本集團獨立供應商所提供之條款相若。於二零二零年六月三十日欠付關連公司之結餘為5,865,000港元(二零一九年十二月三十一日：5,443,000港元)乃無抵押、免息及需按一般買賣條款償還。該等款額已於報告期間結算日列作其他應付款項及應計款項。

簡明綜合財務報表附註 (續)

9. 有關連人士交易 (續)

(a) (續)

附註：(續)

(ii) 租金開支乃由本公司執行董事岳明珠女士收取並參考當時之市況釐定。

根據上市規則第 14A 章，以上持續交易構成持續關連交易。

董事認為上述交易是於本集團日常業務過程中進行。

(b) 本集團主要管理人員之薪酬：

	截至六月三十日止六個月	
	二零二零年 千港元 (未經審核)	二零一九年 千港元 (未經審核)
短期僱員福利	5,337	10,151
離職後福利	104	110
支付予主要管理人員之總薪酬	5,441	10,261

簡明綜合財務報表附註 (續)

10. 本公司擁有人應佔每股盈利／(虧損)

每股基本盈利乃根據本公司擁有人應佔期內虧損38,713,000港元(二零一九年之溢利：67,399,000港元)及期內已發行普通股422,416,638股(二零一九年：422,416,638股)計算。

本集團於截至二零一九年及二零二零年六月三十日止期間並無已發行潛在攤薄普通股。

11. 股息

	截至六月三十日止六個月	
	二零二零年 千港元 (未經審核)	二零一九年 千港元 (未經審核)
期內已付股息		
截至二零一九年十二月三十一日止財政年度		
末期股息— 每股普通股為3.0港仙(二零一九年：		
截至二零一八年十二月三十一日止財政年度末期		
— 每股普通股為7.0港仙)	12,672	29,569

本公司董事會不建議派發截至二零二零年六月三十日止六個月之中期股息(截至二零一九年六月三十日止六個月：每股普通股為2.0港仙，總額約為8,448,000港元)。

簡明綜合財務報表附註 (續)

12. 物業、廠房及設備

	二零二零年 六月三十日 千港元 (未經審核)	二零一九年 十二月三十一日 千港元 (經審核)
期／年初，扣除累計折舊	1,119,462	1,104,654
添置	20,379	114,696
出售／撤銷	(25)	(927)
期／年內折舊撥備	(38,133)	(79,219)
轉撥至投資物業(附註)	-	(7,077)
匯兌調整	(24,495)	(12,665)
期／年末，扣除累計折舊	1,077,188	1,119,462

附註：截至二零一九年十二月三十一日止年度，本集團向獨立第三方出租其物業以收取租金收入。於使用狀況變更當日，該等物業成為投資物業。自物業、廠房及設備為7,077,000港元和使用權資產之土地為12,360,000港元轉撥至投資物業時，該等物業獲重估為23,182,000港元，而重估盈餘3,745,000港元計入資產重估儲備。

簡明綜合財務報表附註 (續)

13. 應收貿易賬款

本集團主要以信貸期形式與客戶進行買賣，惟一般會要求批發商預先付款。信貸期一般為一個月，主要客戶之信貸期則可延至三個月。本集團之銷售部嚴控未收之應收款項，以減低信貸風險。逾期結餘由高級管理層定期檢討。鑑於上文所述及本集團之應收貿易賬款涉及多元化之客戶群且客戶人數眾多，故並無信貸過度集中之風險。本集團並無就其應收貿易賬款結餘持有任何抵押品或其他信貸加強措施。應收貿易賬款並不計息。

本集團於報告期間結算日之應收貿易賬款根據發票日期之賬齡分析如下：

	二零二零年 六月三十日 千港元 (未經審核)	二零一九年 十二月三十一日 千港元 (經審核)
90日內	78,643	78,838
91至180日	3,446	976
181至360日	632	1,209
360日以上	3,948	4,402
	86,669	85,425
減：減值撥備	(4,580)	(5,611)
	82,089	79,814

簡明綜合財務報表附註 (續)

14. 應付貿易賬款

本集團於報告期間結算日之應付貿易賬款根據發票日期之賬齡分析如下：

	二零二零年 六月三十日 千港元 (未經審核)	二零一九年 十二月三十一日 千港元 (經審核)
90日內	27,168	44,484
91至180日	2,867	1,800
181至360日	853	906
360日以上	4,950	5,533
	35,838	52,723

應付貿易賬款並不計息，一般於30至90日內結清。

簡明綜合財務報表附註 (續)

15. 計息銀行借款

	二零二零年六月三十日			二零一九年十二月三十一日		
	實際利率 %	到期日	千港元 (未經審核)	實際利率 %	到期日	千港元 (經審核)
即期						
銀行貸款—有抵押	香港銀行 同業拆息+1.45	二零二零年至 二零二一年	25,065	香港銀行 同業拆息+1.45	二零二零年	28,091
銀行貸款—無抵押	香港銀行同業拆息 +1.80至香港銀行 同業拆息+1.85	二零二零年至 二零二一年	72,428	香港銀行同業拆息 +1.80至香港銀行 同業拆息+1.85	二零二零年	63,767
	4.25	二零二零年	32,967	4.57	二零二零年	33,708
			<u>130,460</u>			<u>125,566</u>
非即期						
銀行貸款—有抵押	香港銀行同業拆息 +1.45	二零二一年至 二零二五年	411,474	香港銀行同業拆息 +1.45	二零二一年至 二零二四年	353,430
銀行貸款—無抵押	香港銀行同業拆息 +1.80至香港銀行 同業拆息+1.85	二零二一年至 二零二四年	52,937	香港銀行同業拆息 +1.80至香港銀行 同業拆息+1.85	二零二一年至 二零二四年	79,814
			<u>464,411</u>			<u>432,614</u>
			<u>594,871</u>			<u>558,180</u>
				二零二零年 六月三十日 千港元 (未經審核)	二零一九年 十二月三十一日 千港元 (經審核)	
分析：						
於下列期間償還之銀行貸款：						
一年內或按要求償還				130,460	125,566	
第二年				76,960	82,684	
第三至第五年(包括首尾年度)				387,451	349,930	
				<u>594,871</u>	<u>558,180</u>	
減：列為即期部分的金額				(130,460)	(125,566)	
列為非即期部分的金額				<u>464,411</u>	<u>432,614</u>	

上述銀行貸款以港元及人民幣計值，金額分別為561,904,000港元(二零一九年十二月三十一日：524,472,000港元)及32,967,000港元(二零一九年十二月三十一日：33,708,000港元)。

簡明綜合財務報表附註 (續)

16. 其他應付款項及應計款項

	附註	二零二零年 六月三十日 千港元 (未經審核)	二零一九年 十二月三十一日 千港元 (經審核)
其他應付款項	(a)	81,659	80,557
應計款項		88,487	115,569
合約負債	(b)	27,397	29,334
		197,543	225,460
減：列為即期部份的金額		(193,885)	(225,460)
列為非即期部份的金額		3,658	-

附註：

(a) 其他應付款項並不計息。

(b) 合約負債指截至報告期末分配至未完成履約責任的交易價格總額。本集團預期分配至未完成履約責任的交易價格將於本集團向客戶轉移貨品時確認為收益。

於二零二零年六月三十日，合約負債包括本集團顧客忠誠度會員計劃產生的遞延收益以及就銷售貨品向客戶收取的短期墊款。

簡明綜合財務報表附註 (續)

17. 購股權計劃

本公司於二零二零年五月二十八日採納購股權計劃(「購股權計劃」)，以向為本集團的成功作出貢獻的合資格參與者提供鼓勵及獎賞。

購股權計劃的合資格參與者包括(i)本公司、其附屬公司或所投資公司的任何全職或兼職僱員(包括董事，但不包括任何非執行董事)；(ii)本公司、其附屬公司或所投資公司的任何非執行董事(包括獨立非執行董事)；(iii)本集團任何成員公司或所投資公司的任何供應商或客戶；(iv)任何為本集團或任何所投資公司提供研究、開發或其他技術支援的個人或公司；及(v)本集團任何成員公司或所投資公司的任何股東或本集團任何成員公司或所投資公司所發行任何證券的持有人。購股權計劃由二零二零年五月二十八日起生效，除非被註銷或修正，否則有效期將維持十年至二零二零年五月二十七日。

因行使根據購股權計劃及本集團任何其他購股權計劃已授出但尚未行使的購股權而發行的股份總數，不得超過當時本公司已發行股本的30%。因行使向各名購股權計劃合資格參與者授出購股權可發行的股份總數於任何十二個月期間不得超過本公司何時間已發行股份的1%。凡超過此限制而授出購股權，必須獲股東於東大會上批准後方可作實。向本公司董事、行政總裁或主要股東或任何彼等聯繫人士授予購股權，必須獲本公司獨立非執行董事事先批准後，方可作實。

此外，倘任何十二個月期間內，向本公司主要股東或獨立非執行董事或任何彼等之聯繫人士授出任何購股權，超過本公司任何時間已發行股份0.1%及(根據本公司股份於授出日期的收市價計算的)總值超過5,000,000港元，則須獲股東於股東大會作出事先批准，方可作實。

簡明綜合財務報表附註 (續)

17. 購股權計劃 (續)

承授人可於建議授出購股權日期起計28日內支付象徵式代價1港元以接納有關購股權。購股權行使期由董事釐定，該期間或自購股權建議授出日期起計直至購股權建議授出當日起計不少於十年止或購股權計劃屆滿之日止(以較早者為準)。

購股權行使價由董事釐定，惟不得低於下列最高者：(i)本公司股份於建議授出購股權當日在香港聯合交易所有限公司(「聯交所」)的每日報價表所報的收市價；(ii)本公司股份於截至建議授出當日止五個營業日聯交所每日報價表所報的平均收市價；及(iii)本公司股份的面值。

購股權並無賦予持有人權利收取股息或於股東大會上投票。於二零二零年六月三十日並無根據購股權計劃授出購股權。

18. 承擔

於報告期間結算日，本集團之承擔如下：

	二零二零年 六月三十日 千港元 (未經審核)	二零一九年 十二月三十一日 千港元 (經審核)
購買物業、廠房及設備之已訂約承擔	119,849	139,150

19. 批准簡明綜合財務報表

簡明綜合財務報表於二零二零年八月二十日獲董事會批准及授權刊發。

管理層討論及分析

業務及營運回顧

二零二零年上半年，新型冠狀病毒(COVID-19)的爆發幾近癱瘓消費者日常，也令全球經濟增長受到極大的打擊。面對充滿未知數的外圍局面，中國於第一季度的國內生產總值(GDP)也連受拖累，較上年同期下降6.8%，雖然第二季度GDP回復增長3.2%，上半年中國經濟依然處於負增長，同比下降1.6%。

各行各業當中，零售消費行業首當其衝，所受的衝擊尤其嚴重，甚至陸續出現裁員倒閉潮。具傳播性的新型冠狀病毒無可避免地引發出消費者的恐慌心理，加上地緣政治的陰霾都令環球經濟難以預測，零售消費氣氛進一步疲軟。另一方面，供應鏈亦隨疫情受著嚴峻的考驗，生產及配送能力均陷入被動困局。

截至二零二零年六月三十日止六個月(「本期間」)，行業處於寒冬期之中，本集團收益較二零一九年六月三十日止六個月(「上一個期間」)下跌34.55%至784,956,000港元，毛利率下跌6.73個百分點至71.21%。本公司擁有人應佔虧損為38,713,000元。此其中包括員工離職而產生的補償支出及使用權資產減值支出合共為60,038,000港元。每股虧損為9.16港仙(二零一九年：每股盈利15.96港仙)。

鑑於COVID-19疫情使前景仍然不明朗，董事會不建議派發中期股息。本集團認為此乃審慎負責之舉，以保留現金維持本集團的長遠財務實力。

管理層討論及分析 (續)

業務及營運回顧 (續)

品牌管理

二零二零年上半年，本集團繼續實行多品牌策略，透過旗下各品牌定位，滿足多樣化的消費喜好，並妥善協調各覆蓋渠道，深入發掘各內衣細分市場。

品牌拓展方面，因應新冠疫情，本集團於本期間適時調整品牌營銷的安排，暫緩各實體推廣和宣傳活動，一方面透過減少接觸降低傳播風險，另一方面節省相關支出。

品牌佈局方面，集團早已利用旗下多品牌佈局線上線下的市場，*E-BRA* 為網絡品牌，專注線上市場；*安朵* 為線下批發品牌，針對三四線城市市場。疫情期間，旗下網絡品牌及其專項產品之網上銷售略為緩解實體門店人潮下降的衝擊，加上適度的促銷手段為線上平台導入流量。雖然國內市場對非必需品內衣商品的需求驟降，二零二零年上半年，線上的銷售額也錄得增長約 29.38%。

銷售網絡

二零二零年上半年，本集團繼續優化其全渠道覆蓋，在合適的區域性市場經營相應的品牌，並透過適當地調整零售點的分佈，以提升銷售網絡的整體營運效益。截至二零二零年六月三十日，本集團總零售點為 1,494 個，其中銷售專櫃及專門店數目分別為 1,255 個及 239 個。截至六月底，本集團的零售點數目較去年十二月底淨減少 170 個。

管理層討論及分析 (續)

業務及營運回顧 (續)

銷售網絡 (續)

緊貼著國內不同的消費習慣，並配合不斷變化的市場氣氛，集團將於本年度繼續調整銷售網絡，清理效益較低的門店，以提升整體營運效益。同時，集團爭取加快數碼化步伐，收集及分析消費者的消費習慣，持續掌握網購市場的特性，並設計專項產品提升網上覆蓋率，爭取更多潛在客戶。透過逐漸提高品牌在網購市場的份額，讓線上及線下銷售網絡達致平衡。

產品設計及研發

本集團一向重視自行研發技術，同時肩負研發及生產製造的角色，務求透過紮實的自行研發能力在市場上保持領先地位。秉承著在產品質素上的堅持，集團持續投放資源於產品研發上，優化及改良產品外觀、功能及生產技術，力求為市場提供品質卓越的產品。

於本期間，本集團推出多款受顧客歡迎的新產品系列，其中包括：**安莉芳**的「時尚印花系列」及「戀夢系列」；**芬狄詩**的「空氣感系列」及「雙色冰淇淋系列」；**E-BRA**的「舒緩美肌系列」；**COMFIT**的「秀麗胸型系列」及「極簡舒適系列」；**安朵**的「輕簡主義系列」；**LIZA CHENG**的「雲飛之間系列」等。

二零二零年上半年，本集團獲得新專利4項，其中實用新型專利1項，外觀設計專利3項。於二零二零年六月三十日，本集團共擁有11項發明專利、51項實用新型專利及16項外觀設計專利。

管理層討論及分析 (續)

業務及營運回顧 (續)

生產能力

新冠肺炎影響令非必需品內衣的需求驟降，本集團憑藉其自產自銷的優勢，靈活調配車間人手及機器產能，積極應對市場急促的變化。鑑於運輸受阻以及消費需求的轉變，本集團在檢視營運流程及掌握庫存量後，陸續根據盤點狀況調整生產，務求降低不必要的物流成本及保持現金流。

本集團位於山東省濟南市生產基地的智能立體倉庫一、二期已分別於二零一八年上半年及二零一九年上半年正式啟用並投入營運，從而提高收發貨及物流效率。此外，濟南生產基地的智能物料倉已進入調試階段，有助集團提升生產效益及提高供應鏈效率。

此外，本集團位於江蘇省常州市生產基地的第二期廠房物業及附屬設施已於去年竣工，可配合集團未來的發展需要。

人力資源

為應對 COVID-19 疫情爆發，本集團於第一季度已迅速作好部署，當中不乏防疫措施之制定。隨著中國內地的 COVID-19 疫情漸趨穩定，在第二季度期間，集團各地的零售點、生產線、及後勤部門已陸續恢復營運。為確保員工及客戶的健康，集團一直全力協助前線的零售員工貫徹執行防疫政策，以增加消費者的信心，維繫他們對品牌的信任。

另外，集團實行一連串的成本管控措施，一方面通過精簡架構及合理排班以節省員工成本；另一方面董事會主席及全體執行董事亦率先主動由二零二零年三月一日起減薪 75%，為期三個月，與旗下僱員共渡時艱。

管理層討論及分析 (續)

業務及營運回顧 (續)

人力資源 (續)

於二零二零年六月三十日，集團僱員數目下降至約5,979名(二零一九年十二月三十一日：約7,362名)。本期間的員工成本總額(包括工資及基本薪金、佣金、獎金、退休福利計劃供款及不包括董事及行政總裁薪酬)為213,768,000港元，同比減少43.09%(二零一九年六月三十日：375,617,000港元)。

財務狀況回顧

收益

本期間營業額為784,956,000港元，較上一個期間下降34.55%，主要由於外圍經濟環境受到疫情影響導致消費氣氛疲弱。

本期間來自零售的營業額為549,304,000港元，佔本集團總收益69.98%，較上一個期間減少44.64%。疫情的爆發促使部分顧客轉至線上購物，集團於電商平台的銷售也因而錄得上升，網上的營業額於二零二零年上半年上升29.38%至206,300,000港元，佔總收益26.28%。

中國大陸市場是本集團主要收入來源。本期間來自中國大陸市場的營業額為756,559,000港元，佔本集團總收益96.38%。

集團所經營的七個品牌之中，旗艦品牌**安莉芳**及年輕品牌**芬狄詩**是本集團最主要收入來源，分別佔整體收入45.45%及23.25%。**安莉芳**的營業額為356,753,000港元，較上一個期間減少35.09%；**芬狄詩**的營業額為182,502,000港元，較上一個期間減少37.08%，兩個品牌的變動幅度，與整體銷售的變動水準相若，下跌主要由於零售市道受疫情影響，以及面對環球宏觀經濟環境的不明朗因素，消費氣氛疲弱。其他品牌**E-BRA**、**COMFIT**、**IVU**、**安朵**及**LIZA CHENG**於本期間的收入合共為238,686,000港元，佔整體收入的30.41%。

管理層討論及分析 (續)

財務狀況回顧 (續)

收益 (續)

女性內衣繼續是本集團的核心產品線。於本期間，內衣銷售為689,288,000港元，較上一個期間下跌35.20%，佔本集團收益87.81%，睡衣銷售為73,521,000港元，佔本集團收益9.37%。泳衣銷售為11,989,000港元，佔本集團收益1.53%。

毛利

於本期間，本集團錄得毛利約558,940,000港元，較上一個期間減少40.20%。整體毛利率較去年同期下跌6.73百分點至71.21%。主要由於整體市場氣氛欠佳，集團必須採取折價策略以促進銷售。

其他收入及收益

本期間其他收入下降44.79%至19,612,000港元，主要由於地方政府獲得的補貼收益減少26.20%至約15,520,000港元。另外，其他收益及費用主要為租金收入約8,218,000港元及人民幣貶值而錄得匯兌虧損3,822,000港元。

經營開支

於本期間，銷售及分銷開支下降38.83%至452,028,000港元(二零一九年：738,912,000港元)，佔本集團收益57.59%(二零一九年：61.61%)。銷售及分銷開支佔整體銷售的比率下降，主要由於集團因應疫情情況，主動控制裝修費用及廣告等其他費用，因此相關費用因而大幅減少，以及在疫情之下，部份店舖的租金亦獲減免。

行政開支為83,255,000港元，較上一個期間減少30.85%，佔本集團收益10.61%。(二零一九年：10.04%)。

管理層討論及分析 (續)

財務狀況回顧 (續)

使用權資產減值及其他開支

於本期間，使用權資產減值及其他開支(「非經營開支」)合共為61,164,000港元，主要由於受疫情影響，導致集團於專門店及專櫃銷售表現疲弱，以致專門店及專櫃的使用權資產減值撥備約33,386,000港元，以及因精簡架構而產生約26,652,000港元的一次性離職協議金。

虧損

於本期間，本公司擁有人應佔虧損38,713,000港元，上一個期間本公司擁有人應佔溢利為67,399,000港元。虧損主要由於受疫情影響，以致經營收入減少，並產生一次性開支如因精簡架構而產生的員工離職協議金支出以及使用權資產減值。撇除非經營開支，本公司擁有人應佔期內溢利為22,451,000港元，較去年約70,689,000港元減少68.24%。

流動資金及財務資源

本集團主要以內部產生之現金流作為其營運資金，於本期間維持穩健的財務狀況。於二零二零年六月三十日，本集團的現金及現金等價物約為361,091,000港元(二零一九年十二月三十一日：200,230,000港元)。截至二零二零年六月三十日止，本集團計息銀行借款為594,871,000港元(二零一九年十二月三十一日：558,180,000港元)。於二零二零年六月三十日之本公司擁有人應佔權益為2,242,155,000港元(二零一九年十二月三十一日：2,349,275,000港元)。本集團的負債比率約為26.53%(二零一九年十二月三十一日：23.76%)。

管理層討論及分析 (續)

財務狀況回顧 (續)

資本開支

本期間，本集團的資本開支為20,379,000港元(二零一九年：114,696,000港元)，主要用於濟南生產基地的智能物料倉建設工程。於二零二零年六月三十日，本集團的資本開支承擔為119,849,000港元(二零一九年十二月三十一日：139,150,000港元)，有關金額在財務報表中列為已訂約但未撥備。

本集團的資產抵押

於二零二零年六月三十日，本集團將賬面淨值分別為86,000,000港元、2,764,000港元及12,921,000港元的香港投資物業、樓宇及使用權資產抵押予銀行以取得融資貸款。

資本結構

於二零二零年六月三十日，本公司的已發行股本總額為4,224,000港元(二零一九年十二月三十一日：4,224,000港元)，包括422,417,000股(二零一九年十二月三十一日：422,417,000股)每股面值0.01港元的普通股。

所持重大投資、重大收購及出售附屬公司及關聯公司

本期間，本集團並無持有任何重大投資，亦概無重大收購或出售附屬公司及關聯公司。

外匯風險

本集團主要以港元及人民幣進行買賣交易。本集團並無採用衍生金融工具以保障本集團免受外匯交易及日常業務過程中產生的其他金融資產及負債出現波動所造成的影響。

或然負債

於二零二零年六月三十日，為代替本集團物業租賃按金及公共設施按金所提供的銀行擔保為751,000港元(二零一九年十二月三十一日：816,000港元)。除上述披露外，本集團並無其他重大或然負債或任何重大訴訟或仲裁。

管理層討論及分析 (續)

前景

展望二零二零年下半年，地緣政治及相關不確定因素越見複雜多變，預期全球經濟前景仍未樂觀，將進一步打擊投資及消費信心。儘管國內經濟在第二季度明顯改善，消費有望逐漸回暖，但外圍經濟情況未見反彈，疫情對整體消費市場仍有著深遠的影響，令內衣等非必需品的消費行業復甦偏慢。

憑藉在中國女性內衣行業累積多年的經驗和品牌實力，加上零售業與客戶的互動機制已全面恢復運作，集團有信心能夠掌握市場訊息，在產品設計、生產技術、行銷及銷售渠道方面，按照消費者的需求作出恰當的決策。

展望未來，集團預料市場復甦過後，疫情帶來的消費模式轉變，將加速零售產業線上線下的整合，達至銷售網絡平衡。集團將緊貼消費行為及市場需求的發展，掌握銷售渠道的特性，進一步把握網購市場的發展潛力，調整店內的多品牌產品組合及開發相應的產品。

集團相信與時並進的思維是保持競爭力的關鍵。生產能力方面，集團將繼續把握規模效益及自產自銷模式的優勢，進一步加強製造效率及生產彈性，務求達致無縫生產，更精準地回應市場需求的變動。

集團會繼續秉承對品質的堅持，鞏固集團在中國內衣行業的領先地位，務求為股東帶來可持續的回報。

其他資料

董事及行政總裁於股份及相關股份的權益及淡倉

於二零二零年六月三十日，董事及本公司行政總裁於本公司或其相聯法團（「相聯法團」）（定義見證券及期貨條例（「證券及期貨條例」）第XV部）股本及相關股份中擁有須記入本公司根據證券及期貨條例第352條存置的登記冊內的權益及淡倉，或須根據上市規則附錄十所載上市發行人董事進行證券交易的標準守則（「標準守則」）通知本公司及香港聯合交易所有限公司（「聯交所」）的權益及淡倉如下：

於本公司普通股的好倉：

董事姓名	身份及權益性質	所持 股份數目	佔本公司 已發行股本 的百分比
鄭敏泰先生	受控制公司權益	249,137,574 ^(附註1)	58.98
	實益擁有人	2,983,688	0.71
	配偶權益	2,334,369 ^(附註2)	0.55
岳明珠女士	受控制公司權益	249,137,574 ^(附註1)	58.98
	實益擁有人	2,334,369	0.55
	配偶權益	2,983,688 ^(附註2)	0.71
鄭碧浩女士	實益擁有人	26,990,478	6.39
鄭傳全先生	實益擁有人	513,793	0.12
鹿群女士	實益擁有人	1,024,057	0.24
劉紹基先生	實益擁有人	768,000	0.18
李均雄先生	實益擁有人	522,000	0.12
李天生教授	實益擁有人	604,000	0.14

其他資料 (續)

董事及行政總裁於股份及相關股份的權益及淡倉 (續)

附註：

- 該等股份分別由 Harmonious World 及 Fairmout Investments Limited (「Fairmout Investments」) 持有其 247,848,510 股股份及 1,289,064 股股份。Harmonious World 分別由鄭敏泰先生及岳明珠女士擁有其 59.09% 及 40.91% 及權益。Fairmout Investments 分別由鄭敏泰先生及岳明珠女士擁有其 50% 及 50% 權益。
- 岳明珠女士為鄭敏泰先生之配偶。

於相聯法團普通股的好倉：

董事姓名	相聯法團名稱	與本公司的關係	股份數目	身份及 權益性質	佔相聯法團 已發行股本 的百分比
鄭敏泰先生	Harmonious World	最終控股公司	57.91 股每股 面值 1 美元 之股份	實益擁有人	59.09
岳明珠女士	Harmonious World	最終控股公司	40.09 股每股 面值 1 美元 的股份	實益擁有人	40.91

除上文披露者外，於二零二零年六月三十日，概無董事及本公司行政總裁於本公司或其任何相聯法團的股份或相關股份中擁有根據證券及期貨條例第 352 條須記入登記冊內的權益及淡倉，或根據標準守則須通知本公司及聯交所的權益及淡倉。

董事購買股份或債券的權利

除簡明綜合財務報表附註 17 所披露者外，任何董事或彼等各自的配偶或未滿十八歲的子女概無於本期間任何時間獲授權利以透過購買本公司股份或債券而獲益，彼等亦無行使該等權利，本公司、其控股公司或其任何附屬公司亦無訂立任何安排致使董事可收購任何其他法人團體的該等權利。

其他資料 (續)

主要股東及其他人士於股份及相關股份的權益

於二零二零年六月三十日，以下人士(上文披露之董事權益除外)於本公司已發行股本中擁有5%或以上須記入本公司根據證券及期貨條例第336條存置的登記冊內的權益：

於本公司普通股的好倉：

姓名	身份及權益性質	所持 股份數目	佔本公司 已發行股本 的百分比
Harmonious World	實益擁有人	247,848,510 ^(附註1)	58.67
Pandanus Associates Inc.	受控制公司權益	46,296,000 ^(附註2)	10.96
Pandanus Partners L.P.	受控制公司權益	46,296,000 ^(附註2)	10.96
FIL Limited	受控制公司權益	46,296,000 ^(附註2)	10.96
Sinowide Investments Limited	實益擁有人	30,000,000	7.10

附註：

1. Harmonious World、鄭敏泰先生及岳明珠女士之間的關係披露於上文「董事及行政總裁於股份及相關股份的權益及淡倉」項下。
2. Pandanus Associates Inc. 為 Pandanus Partners L.P. 的普通合夥人，後者擁有或控制 FIL Limited 三分之一或以上的投票權。

除上文披露者外，於二零二零年六月三十日，概無人士(其權益載於上文「董事及行政總裁於股份及相關股份的權益及淡倉」一節的董事除外)於本公司股份或相關股份中擁有根據證券及期貨條例第336條須記錄的權益或淡倉。

其他資料 (續)

董事資料變更

本公司自2019年年報作出披露以來，根據上市規則第13.51B(1)條就有關董事資料變動詳情載列如下：

其他主要任命

由二零二零年六月十九日起，李均雄先生退任朗詩綠色地產有限公司獨立非執行董事之職，該公司之股份於聯交所上市。

除上述者外，並無其他資料須根據上市規則第13.51B(1)條作出披露。

審閱中期財務資料

審核委員會已聯同本公司管理層審閱本集團所採納之會計原則及慣例、本集團於本期間之未經審核簡明綜合財務報表，並審議風險管理、內部監控及財務申報事宜。

本公司之外聘核數師已根據香港會計師公會頒佈之香港審閱委聘準則第2410號「實體之獨立核數師進行中期財務資料審閱」審閱截至二零二零年六月三十日止六個月之簡明綜合財務報表。

中期股息

於二零二零年八月二十日，董事會議決不派發截至二零二零年六月三十日止六個月之中期股息。

購買、出售或贖回本公司的上市證券

本公司或其任何附屬公司於本期間概無購買、出售或贖回任何本公司上市證券。

其他資料(續)

遵守企業管治守則

董事認為，本公司於本期間已遵守上市規則附錄十四所載企業管治守則之所有適用守則條文。

進行證券交易的標準守則

本公司已採納有關董事及僱員進行證券交易的行為守則，其標準與標準守則所列標準基本一致(「證券買賣守則」)。經向所有董事及高級管理人員作出特定查詢後，彼等均確認已於本期間內遵守證券買賣守則所訂的標準。

代表董事會

主席

鄭敏泰

香港，二零二零年八月二十日

獨立審閱報告



致：安莉芳控股有限公司董事會
(於開曼群島註冊成立的有限公司)

緒言

本核數師(以下簡稱「我們」)已審閱列載於第3頁至第26頁的安莉芳控股有限公司(「貴公司」)及其附屬公司簡明綜合財務報表。此簡明綜合財務報表包括於二零二零年六月三十日的簡明綜合財務狀況表、截至該日止六個月的相關簡明綜合收益表、簡明綜合全面收益表、簡明綜合權益變動表及簡明綜合現金流量表及其他附註解釋。《香港聯合交易所有限公司主板證券上市規則》規定，中期財務報告的編製必須符合其相關條文及香港會計師公會頒佈的《香港會計準則》第34號中期財務報告(「《香港會計準則》第34號」)的規定。

貴公司董事負責根據《香港會計準則》第34號編製及呈列簡明綜合財務報表。我們的責任是根據我們審閱的結果，對本簡明綜合財務報表作出審閱結論，並按照我們雙方簽訂協議的審閱業務約定書條款，我們的報告僅向全體董事作出。除此以外，我們的報告不作其他用途。我們概不會就本報告的內容，向任何其他人士負責或承擔任何責任。

獨立審閱報告 (續)

審閱範圍

我們是根據香港會計師公會頒佈的《香港審閱委聘準則》第 2410 號由實體的獨立核數師執行中期財務資料審閱進行審閱工作。中期財務資料的審閱包括主要向負責財務及會計事務之人士作出詢問，並採用分析性及其他審閱程序。審閱的範圍遠較根據《香港審計準則》進行審計之範圍小，故我們並不能保證我們知悉一切可能於審計中識別的重大事宜。因此，我們不會發表審計意見。

結論

根據我們的審閱，我們並未察覺任何事宜致使我們相信簡明綜合財務報表在一切重大方面並未按照《香港會計準則》第 34 號編製。

安永會計師事務所

執業會計師

香港

中環添美道 1 號

中信大廈 22 樓

二零二零年八月二十日